

Аналитический раунд

Задание 1.

Максимальное количество баллов – 19

1. Определите объекты по координатам, пользуясь контурной картой:

2. Впишите название объекта, определенного по координатам для каждого пунктаю

а) 3° ю.ш., 37° в. д.	б) 56° с.ш., 38° в. д.	в) 40° с.ш., 116° в. д.	г) 43° с.ш., 42° в. д.
д) 40° с.ш., 3° з. д.	е) 20° с.ш., 80° в. д.	ж) 5° ю.ш., 140° в. д.	з) 33° ю.ш., 77° з. д.
и) 20° ю.ш., 46° в. д.	к) 55° с.ш., 70° з. д.	л) 70° с.ш., 40° д.	м) 15° с.ш., 105° в. д.
н) 48° с.ш., 107° в. д.	о) 20° с.ш., 50° в. д.	п) 39° с.ш., 77° з. д.	

ВАРИАНТ #1

7 КЛАСС

Время выполнения – 150 минут // Максимальный балл – 56

Не разрешается пользоваться атласами, любыми справочными данными, в том числе сотовыми телефонами, и прочими гаджетами.

Пишите разборчиво! Удачи!

ЗАДАНИЕ	БАЛЛЫ
1	
2	
3	
4	
ТЕСТ	
ИТОГО	

а)	б)	в)	г)
д)	е)	ж)	з)
и)	к)	л)	м)
н)	о)	п)	

3. Разделите объекты на группы и впишите в соответствующие столбцы только их буквенные обозначения, то есть а,б,в....

Столицы государств	Полуострова	Острова	Горные вершины

Муниципальный этап всероссийской олимпиады школьников по географии 2024-2025 учебный год. Центр РЭО



Задание 2. Максимальное количество баллов – 6

Прочтите утверждения. Подчерните неверное утверждение. Кратко обоснуйте, почему Вы считаете его неверным в отведенном поле.

1. Укажите неверное утверждение о круговороте воды в природе:

- а) с поверхности океана вода испаряется и превращается в пар;
- б) вода испаряется не только с поверхности океана, но и с суши;
- в) вода в виде атмосферных осадков выпадает на поверхность суши и исключительно поверхностным стоком попадает в водные объекты;
- г) чем выше температура воды, тем больше испарение.

2. Какая из закономерностей не соответствует действительности?

- а) с высотой атмосферное давление повышается;
- б) максимально возможное содержание влаги в воздухе зависит от его температуры;
- в) осадки выпадают на наветренном склоне гор;
- г) самая высокая температура воздуха в течение суток наблюдается после полудня.

3. Выберите неверное утверждение о Солнечной системе:

- а) каждая планета излучает собственный свет, как Солнце;
- б) самая большая планета – Юпитер;
- в) кольца Сатурна состоят из огромного количества камней и глыб;
- г) планеты движутся по орбитам.

Задание 3. Максимальное количество баллов – 6

Прочтите текст. Вставьте пропущенные слова, подходящие по смыслу.

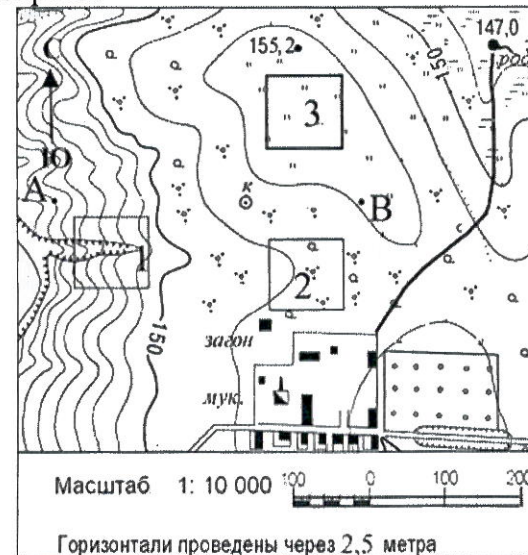
Земля – уникальная планета. Именно на ней сформировались условия для жизни и возникла биосфера. У каждого живого организма в биосфере есть своя определенная роль. К примеру, зеленые водоросли с помощью энергии (1) вырабатывают из

неорганических веществ (2). Эти вещества затем используются другими организмами. Растения через корни получают воду с (3), в листья из атмосферы поступает (4) и в процессе фотосинтеза растения выделяют (5). Останки живых организмов разлагаются при помощи (6), при этом органические вещества превращаются в неорганические. С помощью воды эти вещества вновь попадают из почвы в растения. Таким образом происходит биологический круговорот вещества и энергии в биосфере.

1	3	5
2	4	6

Задание 4. Максимальное количество баллов – 10

Внимательно рассмотрите фрагмент топографической карты. Ответьте на вопросы:



1. Что располагается выше: родник или точка А? _____
На сколько метров? _____
2. Определите, в каком квадрате (1, 2 или 3) с большей вероятностью располагается пастбище. _____
Объясните свой выбор и не выбор территорий в других квадратах. _____

3. В восьмирумбовой системе определите, в каком направлении от колодца располагаются:

- а) родник _____
б) загон для скота _____
в) фруктовый сад _____

4. Напишите именованный масштаб карты _____

ТЕСТОВЫЙ РАУНД

(за каждый верный ответ - 1 балл)

1. Какой океан самый Теплый (по температуре поверхностных вод)?:
а) Тихий, б) Атлантический, в) Индийский.
2. Выпишите государства в порядке с севера на юг
а) Монголия, б) Китай, в) Россия, г) Индонезия.
3. Какая из предложенных карт является общегеографической по содержанию?
а) политическая карта мира, б) карта океанов,
в) карта строения земной коры, г) топографическая карта
4. Назовите прибор, который не используется при наблюдении за погодой
а) курвиметр, б) психрометр, в) анемометр, г) барометр.
5. Азимут юго-западного направления равен
а) 45° , б) 135° , в) 225° , г) 180° .
6. Кто из предложенных ученых первым измерил окружность Земли?

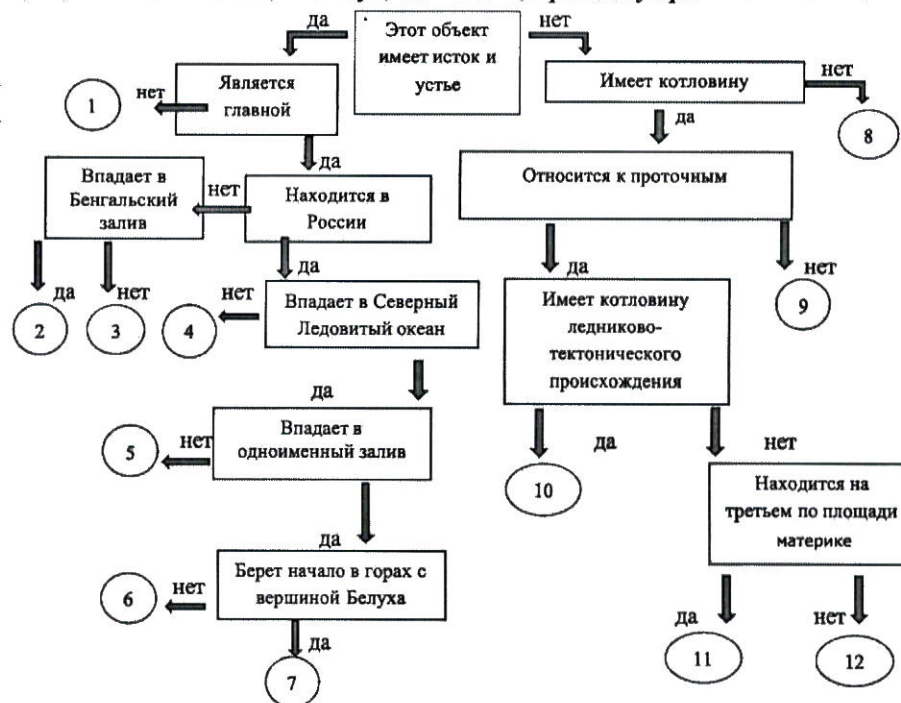
- а) Эратосфен, б) Александр Македонский, в) Пифагор, г) Аристотель.
7. Чему равен наклон Земной оси к плоскости орбиты:
а) $23,5^\circ$, б) $66,5^\circ$, в) 50° , г) 60° .
8. Какое море не относится к бассейну Тихого океана?
а) Тасманово, б) Коралловое, в) Уэдделла, г) Берингово
9. Какая горная порода не относится к магматическим?
а) гранит, б) пемза, в) базальт, г) гнейс.
10. Какое время года в Аргентине, когда в Набережных Челнах зима?
а) зима; б) лето; в) осень; г) весна.
11. Какой океан омывает восточное побережье материка Южная Америка?
а) Атлантический, б) Тихий, в) Индийский, г) Северный Ледовитый.
12. В каком направлении дует северо-восточный ветер?
а) северо-восточном, б) юго-западном, в) юго-восточном, г) северо-западном.
13. Какое государство не расположено на материке Северная Америка?
а) Канада, б) Колумбия, в) США, г) Мексика.
14. Где находится вулкан Ключевская Сопка?
а) в Западной Сибири, б) в Крыму, в) на Алтае, г) на Камчатке.
15. Абсолютная высота вулкана – 5895 м. Вычислите его относительную высоту, если он образовался на равнине, поднимающейся на 500 м над уровнем моря.
а) 5395 м, б) 5805 м, в) 6395 м, г) $11,79$ м.

Аналитический раунд

Задание 1. Максимальное количество баллов – 12

Установите соответствия между объектами гидросферы и номерами на схеме. Ответ оформите в прилагаемой таблице.

Лена, Убанги, Каспийское, Амур, Енисей, Ладожское, Ламберта, Меконг, Обь, Манагуа, Титикака, Брахмапутра



ВАРИАНТ #1

8 КЛАСС

Время выполнения – 150 минут // Максимальный балл – 90

Не разрешается пользоваться атласами, любыми справочными данными, в том числе сотовыми телефонами, и прочими гаджетами. Пишите разборчиво! Удачи!

ЗАДАНИЕ	БАЛЛЫ
1	
2	
3	
4	
5	
ТЕСТ	
ИТОГО	

№	Название объекта	№	Название объекта	№	Название объекта
1		5		9	
2		6		10	
3		7		11	
4		8		12	

Задание 2. Максимальное количество баллов – 10

Во время низкого положения уровня воды в Волге на ее берегу в Казани был найден герметичный сейф. В сейфе находились различные навигационные карты и записи. В географической верности некоторых записей возникло сомнение. Проведите географическую экспертизу каждой записи, указав, верна она, или нет, и почему.

Запись 1. Мы направились из Ярославля в Казань по Волге через Волго-Балтийский канал.

Запись 2. По пути следования мы любовались природой речных берегов. Нам также понравилось устье р.Ока, которая является левым притоком р.Волга.

Запись 3. В Волгу впадает много рек. Основным водоразделом между водосборными бассейнами р.Волги и р.Тобол являются Северные Увалы.

Запись 4. Очень хорошо, что Казань расположена на подмываемым Волгой левом крутом берегу.

Запись 5. Приплыв 22 июня в Астрахань ($46^{\circ} 20'$ с.ш.; $48^{\circ} 02'$ в.д.) мы обратили внимание, что в прошлом году высота полуденного Солнца в Казани ($55^{\circ} 47'$ с.ш.; $49^{\circ} 07'$ в.д.) в этот же день была на $9^{\circ} 20'$ выше.

Да/нет	Краткое обоснование ответа (почему именно да /нет)
1	
2	
3	
4	
5	

Задание 3. Максимальное количество баллов – 20

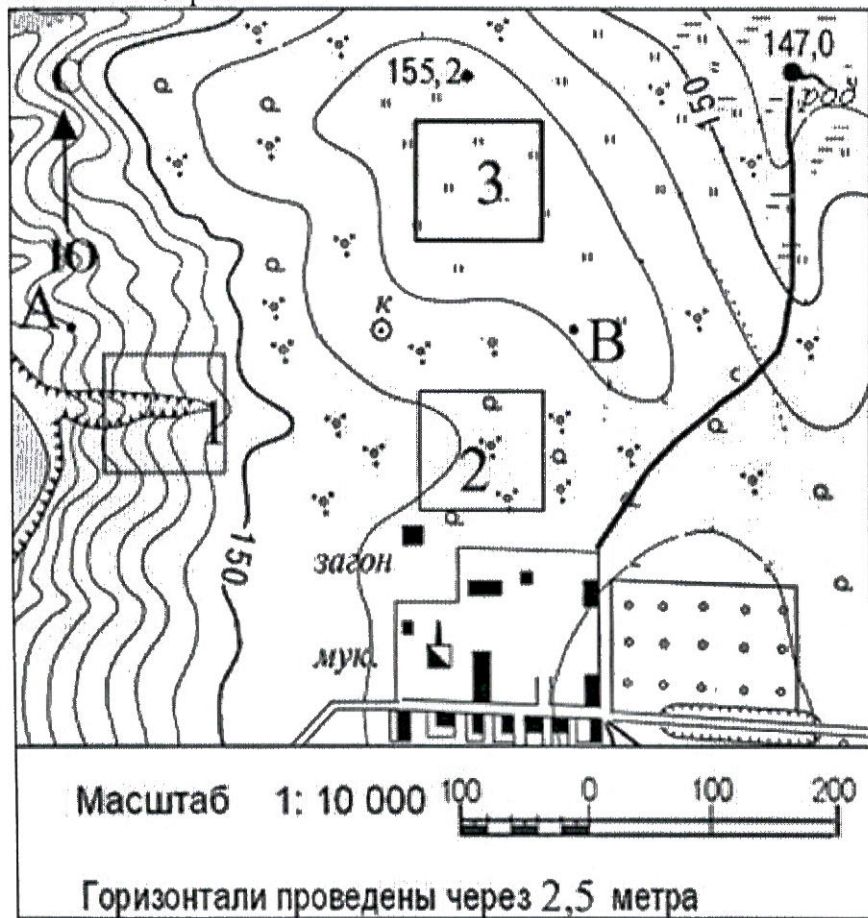
В первом столбике в каждой строке сгруппированы слова по определённому признаку. Определите в каждой строке, какое из слов и почему является географической «белой вороной». Заполните таблицу.

1. Группа наименований	2. Признак	3. «Белая ворона» и объяснение, почему.
<i>Пример: 2,8,6,7</i>	<i>четные числа</i>	<i>7 – нечетное число</i>
1. Линия перемены дат, северный полярный круг, тропик Рака, экватор		
2. Балка, крик, узбой, вади		
3. Самум, Сирокко, Гибралтар, Баргузин		
4. Кембрий, Девон, Балатон, Ордовик		
5. Муррей, Мичиган, Миссисипи, Меконг		
6. Боксит, магнетит, гематит, лимонит		
7. Тайгонос, Вайгач, Камчатка, Канин		
8. Буссоль, кимберлит, теодолит, астролябия		
9. Пингвин, гага, кайра, нарвал		
10. Зимбабве, Танзания, Абуджа, Намибия		

Задание 4. Максимальное количество баллов – 10

Внимательно рассмотрите фрагмент топографической карты.

Ответьте на вопросы



1. Что располагается выше: родник или точка А? _____
На сколько метров? _____

2. Определите, в каком квадрате (1, 2 или 3) с большей вероятностью располагается пастбище. _____

Объясните свой выбор и не выбор территорий в других квадратах.

3. В восьмирумбовой системе определите, в каком направлении от колодца располагаются:

а) родник _____

б) загон для скота _____

в) фруктовый сад _____

4. Напишите именованный масштаб карты _____

Задание 5. Максимальное количество баллов – 18

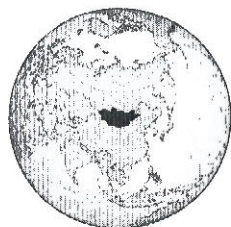
Выполните задание. Заполните таблицу. Во вторую колонку таблицы следует записывать номер объекта, который в вопросах отмечен подчёркиванием. Цифровое обозначение рек на карте проставлено около их устьев.

(задания на следующей странице)



Олимпиадный центр © Республиканский олимпиадный центр РЕС

Вопрос	№ на карте	Дополнительный вопрос	Ответ
<p>1. <u>Полуостров*</u>, отделённый от Африки Гибралтарским проливом</p> <p>-----</p> <p>* В случае неправильно указанного названия полуострова номер на карте не оценивается</p>		<p>Запишите:</p> <p>а) его название;</p> <p>б) названия государств, расположенных на территории полуострова;</p> <p>в) названия столиц этих государств</p>	<p>а)</p> <p>б)</p> <p>в)</p>
<p>2. Кто из перечисленных мореплавателей свершил три кругосветных путешествия: Магеллан, Кук, Дрейк, Крузенштерн?</p>		<p>Запишите:</p> <p>а) имя мореплавателя;</p> <p>б) с аборигенами какой территории произошёл конфликт, приведший к потере руководителя экспедиции</p>	<p>а)</p> <p>б)</p>
<p>3. В каком <u>государстве</u> находится водопад Анхель?</p>		<p>Запишите:</p> <p>а) название страны;</p> <p>б) название её столицы</p> <p>в) в чем заключается уникальность этого водопада</p>	<p>а)</p> <p>б)</p> <p>в)</p>
<p>4. Какая <u>страна</u> выделена на глобусе?</p>		<p>Запишите:</p> <p>а) название страны;</p> <p>б) название пограничных с нею государств.</p>	<p>а)</p> <p>б)</p>



1	2	3	4	5	6	7	8	9	10	
11	12	13	14	15	16	17	18	19	20	

Тестовый раунд

Максимальное количество баллов – 20

Ответьте на тестовые вопросы. Ответы запишите в таблицу для ответов.

- Точка с какими координатами лежит за пределами России?
а) 56°с.ш. 178° з.д. б) 43°с.ш., 39° в.д. в) 47°с.ш. 20° в. д. г) 43°с.ш. 131° в.д.
- Полуостров, на котором расположен вулкан Корякская Сопка:
а) Крым, б) Чукотка, в) Камчатка, г) Таймыр.
- Какое из предложенных морей совсем не замерзает?
а) Охотское, б) Норвежское, в) Берингово, г) Балтийское.
- Какой остров не относится к Большим Антильским островам?
а) Куба, б) Гаити, в) Ямайка, г) Реюньон.
- Столица, в которой самая низкая среднегодовая температура:
а) Хельсинки; б) Рейкьявик; в) Москва; г) Улан-Батор.
- Абсолютная высота вулкана – 5895 м. Вычислите его относительную высоту, если он образовался на равнине, поднимающейся на 500 м над уровнем моря.
а) 5395 м, б) 5805 м, в) 6395 м, г) 11,79 м.
- Река, относящаяся к бассейну Северного Ледовитого океана:
а) Или, б) Ишим, в) Ингода, г) Иравади.
- К какому типу относят вулкан Ключевская Сопка?
а) щитовой, б) трещинный, в) подводный, г) стратовулкан.
- В каком слое атмосферы формируются перистые облака?
а) в тропосфере, б) в стратосфере, в) в ионосфере, г) в мезосфере.
- Что представляет собой природный объект с названием Путорана?
а) низменность, б) лакколит, в) плато, г) сопка.
- Если на Гринвичском меридиане полночь (по поясному времени) с 20 на 21 февраля, то в пределах XXIII часового пояса
а) 23 ч. 20 февраля, б) 23 часа 21 февраля, 1 час 20 февраля, 1 час 21 февраля.
- Что является базисом эрозии для р.Волги?
а) уровень Балтийского моря, б) уровень Каспийского моря, в) р.Кама, г) Валдайская возв.
- Какой из названных элементов не относится к русловой части речной долины?
а) плес, б) терраса, в) пережат, г) омут.
- Какое название носит полузатопленный рельеф «бараньих лбов»?
а) риф, б) лагуна, в) коса, г) шхеры.
- Какое направление имеют пассаты в северном полушарии?
а) северо-восточное, б) юго-восточное, в) юго-западное, г) северо-западное.
- Пенопласт, попавший с острова Тайвань в океан, вероятнее всего будет дрейфовать в сторону
а) Филиппин, б) Японии, в) Маршалловых о-в, г) открытого океана.
- Какой из видов растительности характерен для Австралии?
а) гилеи, б) пампа, в) скрэб, г) сельва.
- Найдите неверное утверждение:
а) проводить вспашку полей нужно поперек склонов
б) Россия богата запасами природного газа;
в) терриконы – отвалы пустой горной породы
г) из скелетов и раковин морских организмов за долгое время образовался торф.
- В каком направлении дует северо-восточный ветер?
а) северо-восточном, б) юго-западном, в) юго-восточном, г) северо-западном.
- Какое государство не расположено на материке Северная Америка?
а) Канада, б) Колумбия, в) США, г) Мексика

ВАРИАНТ #1

9 КЛАСС

Время выполнения – 180 минут // Максимальный балл – 112

Не разрешается пользоваться атласами, любыми справочными данными, в том числе сотовыми телефонами, и прочими гаджетами.

Пишите разборчиво! Удачи!

ЗАДАНИЕ	БАЛЛЫ
1	
2	
3	
4	
5	
ТЕСТ	
ИТОГО	

Аналитический раунд

Задание 1. Максимальное количество баллов – 8

Изотермы июля на Русской равнине проходят по большей части в направлении с запада на восток, то есть холоднее становится при движении с юга на север. Направление январских изотерм гораздо ближе к меридиональному: холоднее становится при движении с запада на восток (если точнее, то с юго-юго-запада на северо-северо-восток). Чем вы объясните такую разницу в направлении изотерм летом и зимой на одной и той же территории?

Задание 2. Максимальное количество баллов –

10

1) Васко да Гама		А) впервые пересёк на лыжах Гренландию с востока на запад в её средней части
2) Роберт Пири		Б) первым достиг Северного полюса
3) Фритьоф Нансен		В) первым достиг Южного полюса
4) Марко Поло		Г) первым проложил морской путь в Индию, проведя свои корабли вокруг Африки
5) Фернан Магеллан		Д) путешествовал по странам Азии, в результате чего написал «Книгу о разнообразии мира»
6) Витус Беринг		Е) открыл пролив между Азией и Америкой

Информационный центр «Республиканский олимпиадный центр РСО»

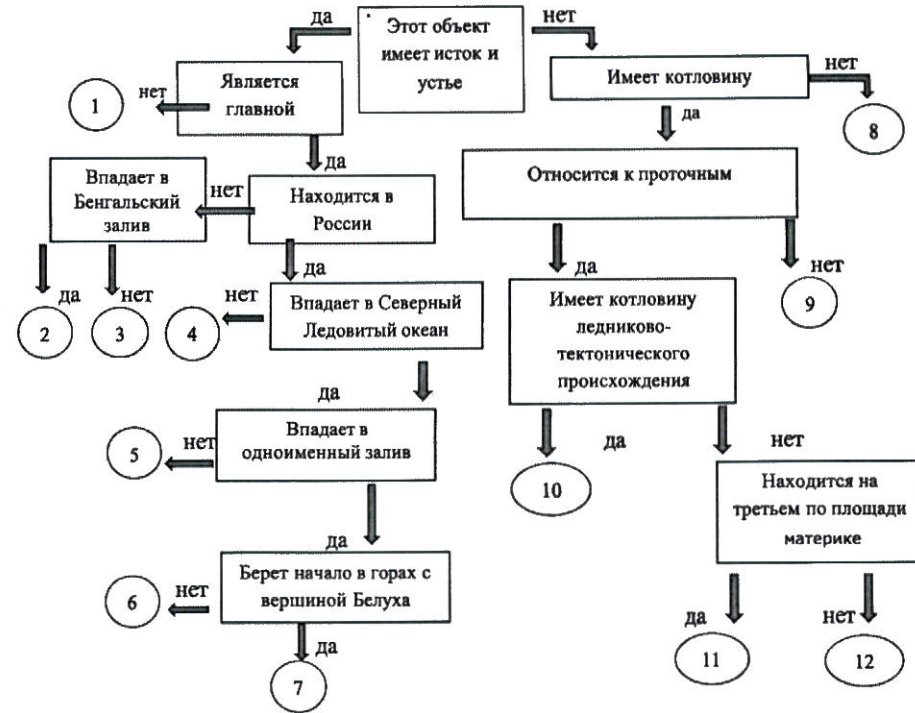


7) Давид Ливингстон	Ж) организовал и командовал первым кругосветным плаванием, доказавшим шарообразность Земли и единство Мирового океана
8) Николай Михайлович Пржевальский	З) возглавил первое русское кругосветное путешествие
9) Рауль Амундсен	И) открыл водопад Виктория при исследовании труднодоступных районов Африки
10) Иван Федорович Крузенштерн	К) исследовал труднодоступные районы Азии, нанес на карту более 20 горных хребтов, целый ряд озер и рек

Задание 3. Максимальное количество баллов – 12

Установите соответствия между объектами гидросферы и номерами на схеме. Ответ оформите в прилагаемой таблице.

Лена, Убанги, Каспийское, Амур, Енисей, Ладозское, Ламберта, Меконг, Обь, Манагуа, Титикака, Брахмапутра



Задание 4. Максимальное количество баллов – 46

Задания на знание географической номенклатуры. Во вторую колонку таблицы следует записывать номер объекта, который в вопросах отмечен подчеркиванием. Цифровое обозначение рек на карте проставлено около их устьев.

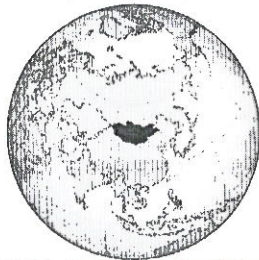
№	Название объекта	№	Название объекта	№	Название объекта
1		5		9	
2		6		10	
3		7		11	
4		8		12	

Вопрос	№ на карте	Дополнительный вопрос	Ответ
<p>1. <u>Полуостров*</u>, отделённый от Африки <u>Гибралтарским проливом</u></p> <p><i>* В случае неправильно указанного названия полуострова номер на карте не оценивается</i></p>		<p>Запишите:</p> <p>а) его название;</p> <p>б) названия государств, расположенных на территории полуострова;</p> <p>в) названия столиц этих государств</p>	<p><i>а)</i></p> <p><i>б)</i></p> <p><i>в)</i></p>
<p>2. Кто из перечисленных мореплавателей свершил три кругосветных путешествия: Магеллан, Кук, Дрейк, Крузенштерн ?</p>		<p>Запишите:</p> <p>а) имя мореплавателя;</p> <p>б) с аборигенами какой территории произошёл конфликт, приведший к потере руководителя экспедиции;</p> <p>в) современный статус данной территории</p>	<p><i>а)</i></p> <p><i>б)</i></p> <p><i>в)</i></p>
<p>3. Прочитайте определение: «Глубокая речная долина с очень крутыми, нередко отвесными склонами и узким дном, обычно полностью занятым руслом реки; образуется в результате выветривания и эрозионной активности реки». Самая известная речная долина такого типа находится в США в штате Аризона. Река протекает по одноименному плато.</p>		<p>Запишите:</p> <p>а) термин, описание которого приведено в первом столбце;</p> <p>б) <u>самый глубокий объект в Европе, соответствующий данному определению</u>, находится в РФ. Как он называется и в каком субъекте находится?</p> <p>в) где находятся <u>самые большие в мире как по глубине, так и по длине речные долины такого типа?</u> Их две.</p>	<p><i>а)</i></p> <p><i>б)</i></p> <p><i>в)</i></p>



<p>4. Птолемей называл её Даикс, в некоторых латинских текстах она фигурирует под именем Римн (Rymnus fluvius), первое упоминание этого гидронима в русских летописях восходит к тюркскому «jajuk» - «разостланный, широкий». Таким название сохранилось в казахском, ногайском, башкирском языках. А какое название этой реки, впадающей в бессточное озеро на стыке Европы и Азии, мы видим на наших современных картах?</p>	<p>Запишите: а) название <u>реки</u>; б) место истока; в) назовите 3 субъекта РФ, в пределах которых находится бассейн данной реки г) территории какого государства также относятся к этому бассейну?</p>	<p>а) б) в) г)</p>
<p>5. В каком регионе России находится город Петрозаводск?</p>	<p>Запишите: а) название субъекта РФ; б) название <u>озера</u>, на берегах которого расположен город</p>	<p>а) б)</p>
<p>6. В каком <u>государстве</u> находится водопад Анхель?</p>	<p>Запишите: а) название страны; б) название её столицы в) в чем заключается уникальность этого водопада</p>	<p>а) б) в)</p>
<p>7. В каком из перечисленных субъектов РФ находится город Канск: а) Приморский край, б) Пермский край, в) Красноярский край, г) Краснодарский край (Цифрами обозначены административные краевые центры) <i>(при указании номеров в ответе соблюдайте заданную последовательность, если ответ не знаете, ставьте прочерк)</i></p>	<p>Выберите ответ и запишите: а) название края; б) название <u>реки (А)</u>, на берегах которой расположен административный центр края; в) где находится <u>исток (Б)</u> этой реки</p> <p>а: б: в: г: А: Б:</p>	<p>а) б) в)</p>

8. Какая страна выделена на глобусе?



Запишите:

а) название страны;

а)

б) название пограничных с нею государств.

б)

Задание 5. Максимальное количество баллов – 16

Внимательно рассмотрите часть топографической карты. Ответьте на вопросы.

1. На сколько минут простирается карта с запада на восток?

2. Через сколько метров на карте проведены сплошные горизонтали?

3. Дайте характеристику древостоя леса к западу от отметки высоты 227,0м.

4. Почему обозначенная на карте железная дорога так сильно петляет?

5. Определите максимальное и минимальное значение высоты над уровнем моря для данной территории.

6. В селе Канабеевка на северо-восток простираются три оврага. На какое расстояние ещё могут вырасти эти овраги? Что будет являться пределом их роста?

7. Вы стоите с компасом на высоте 148,0 м юго-западнее населённого пункта Забарышский и берёте азимут на башню к северу от села Красный Бор. Чему он будет равен? Магнитное склонение восточное 12°20'.

8. Вы стоите на холме с отметкой высоты 171,0 м 2 км 300 м к западу от села Берёзовка. Увидите ли вы на юго-западе башню (высоту башни принять за 10 м) к северу от с. Красный Бор?

9. Что означают ЖБ 125 – 10 / 30 и Д 16 – 4 / 3

10. Вычислите падение между обозначенными урезами воды в реке Барыш

Муниципальный центр республиканской олимпиады школьников по географии



1.	2.	3.	4.	5.	6.	7.	8.	9.	10.
11.	12.	13.	14.	15.	16.	17.	18.	19.	20.

ТЕСТОВЫЙ РАУНД

(за каждый верный ответ- 1 балл, максимально – 20 баллов)

1. Что является базисом эрозии для р.Волги?
а) уровень Балтийского моря, б) уровень Каспийского моря, в) р.Кама, г) Валдайская возз.
2. Какой из названных элементов не относится к русловой части речной долины?
а) плес, б) терраса, в) пережат, г) омут.
3. На какой широте ночь всегда равна дню?
а) экваторе, б) тропиках, в) полюсах, г) полярных кругах.
4. Три крупнейших российских порта по грузообороту в 2023 году:
а) Новороссийск, Туапсе, Находка, б) Новороссийск, Тамань, Владивосток,
в) Новороссийск, Приморск, Санкт-Петербург, г) Новороссийск, Мурманск, Сабетта.
5. Какая река вытекает из Байкала?
а) Селенга, б) Ангара, в) Енисей, г) Лена.
6. Река, относящаяся к бассейну Северного Ледовитого океана:
а) Или, б) Ишим, в) Ингода, г) Иравади.
7. Какой величине соответствует средняя соленость Мирового океана? а) 18‰, б) 29‰, в) 35‰, г) 43‰.
8. В Северо-Кавказский Федеральный округ не входит:
а) Карачаево-Черкесская Республика, б) Республика Дагестан, в) Республика Адыгея, г) Ставропольский край.
9. В каком слое атмосферы формируются перистые облака?
а) в тропосфере, б) в стратосфере, в) в ионосфере, г) в мезосфере.
10. Что представляет собой природный объект с названием Путорана?
а) низменность, б) лакколит, в) плато, г) сопка.
11. Большая часть электроэнергии в России вырабатывается на:
а) тепловых электростанциях, б) гидроэлектростанциях, в) атомных электростанциях,
г) электростанциях, использующих альтернативные и нетрадиционные источники энергии.
12. К какому типу относят вулкан Ключевская Сопка?
а) щитовой, б) трещинный, в) подводный, г) стратовулкан.
13. На уровне моря кислорода в воздухе содержится:
а) 21 %, б) 78 %, в) 1%, г) 0,03%.
14. Монархией в Африке является:
а) Марокко, б) Египет, в) Эфиопия, г) Мавритания.
15. Ветер, дующий с тропических широт к экватору, называется:
а) пассат, б) муссон, в) циклон, г) суховей.
16. У какого из субъектов Российской Федерации наибольшее количество субъектов соседей?
а) Воронежская обл., б) Кировская обл., в) Орловская обл., г) Рязанская обл.
17. Остров Петра I находится в море:
а) Азовском, б) Балтийском, в) Беллинсгаузена, г) Карском.
18. Какое название носит полузатопленный рельеф «бараньих лбов»?
а) риф, б) лагуна, в) коса, г) шхеры.
19. Какой из видов растительности характерен для Австралии?
а) гилеи, б) пампа, в) скрэб, г) сельва.
20. Точка с какими координатами лежит за пределами России?
а) 56°с.ш. 178° з.д. б) 43°с.ш., 39° в.д. в) 47°с.ш. 20° в. д. г) 43°с.ш. 131° в.д..

10 класс

Аналитический раунд

Задание 1. Максимальное количество баллов – 12

ВАРИАНТ #1

10 КЛАСС

Время выполнения – 150 минут // Максимальный балл – 126

Не разрешается пользоваться атласами, любыми справочными данными, в том числе сотовыми телефонами, и прочими гаджетами.

Пишите разборчиво! Удачи!

ЗАДАНИЕ	БАЛЛЫ
1	
2	
3	
4	
5	
ТЕСТ	
ИТОГО	

Определите и напишите крупный водный объект, который омывает побережья государств, краткие характеристики столиц которых приведены ниже. Напишите названия этих столиц и водного объекта в таблицу.

- 7 сентября 2024 года эта столица отпраздновала свой 877-й день рождения. Столица имеет сообщение с морями бассейнов 2 океанов.
- Название этой столицы на русский язык переводится «столица». Современное название столицы существовало с 1998 по 2019 гг, с 2019 по 2022 гг столица носила иное название.
- Данная столица расположена между пустыней с чёрным песком и горами. Город является одним из самых жарких в мире (средняя температура июля +31,3°C). К тому же столица внесена в Книгу рекордов Гиннеса как самый беломраморный город в мире (543 новых здания, облицованных белым мрамором).
- Страна, в которой находится искомая столица, в 1935-м году потребовала от мирового сообщества называть её так, как называют жители самой страны. Это требование было выполнено, но название официального языка страны во всем мире осталось прежним. Этот язык, начиная с X-XII веков, выполнял функции языка международного общения, языка культуры и науки на большом пространстве от Турции до Индии.
- Данная столица расположена на небольшом полуострове. В связи с естественным выходом на поверхность Земли горючих газов и самовозгоранием их с древнейших времен этот полуостров был местом паломничества верующих в зороастризм.

№	Название столицы	Название водного объекта
1		
2		
3		
4		
5		

Задание 2.

Максимальное количество баллов
– 10

1) Васко да Гама	А) впервые пересёк на лыжах Гренландию с востока на запад в её средней части
2) Роберт Пири	Б) первым достиг Северного полюса
3) Фритъоф Нансен	В) первым достиг Южного полюса
4) Марко Поло	Г) первым проложил морской путь в Индию, проведя свои корабли вокруг Африки
5) Фернан Магеллан	Д) путешествовал по странам Азии, в результате чего написал «Книгу о разнообразии мира»
6) Витус Беринг	Е) открыл пролив между Азией и Америкой
7) Давид Ливингстон	Ж) организовал и командовал первым кругосветным плаванием, доказавшим шарообразность Земли и единство Мирового океана
8) Николай Михайлович Пржевальский	З) возглавил первое русское кругосветное путешествие
9) Рауль Амундсен	И) открыл водопад Виктория при исследовании труднодоступных районов Африки
10) Иван Федорович Крузенштерн	К) исследовал труднодоступные районы Азии, нанес на карту более 20 горных хребтов, целый ряд озер и рек

Задание 3. Максимальное количество баллов – 7

Сравните экономико-географическое положение двух городов. Укажите черту сходства, важное преимущество в найденном сходстве одного города над другим, преимущество в транспортных связях одного города над другим. Ответ запишите в таблице
1. Самый северный в мире город с населением более 1 млн человек
2. До 1946 года город носил название Кёнигсберг.

Города	1. 2.
Черта сходства в ЭГП	
Преимущество в найденном сходстве одного города над другим	
Преимущество в транспортных связях одного города над другим	

Задание 4. Максимальное количество баллов – 61

Задания на знание географической номенклатуры
Во вторую колонку таблицы следует записывать номер объекта, который в вопросах отмечен подчёркиванием. Цифровое обозначение рек на карте проставлено около их устьев.

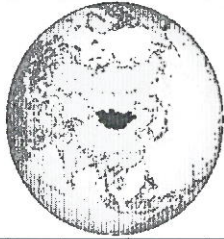
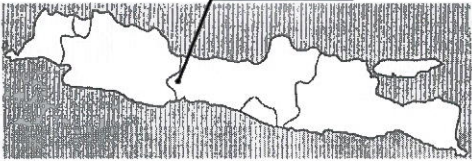

(задания на следующей странице)

Вопрос	№ на карте	Дополнительный вопрос	Ответ
<p>1. <u>Полуостров*</u>, отделённый от Африки Гибралтарским проливом</p> <p><i>* В случае неправильно указанного названия полуострова номер на карте не оценивается</i></p>		<p>Запишите:</p> <p>а) его название;</p> <p>б) названия государств, расположенных на территории полуострова;</p> <p>в) названия столиц этих государств</p>	
<p>2. Кто из перечисленных мореплавателей свершил три кругосветных путешествия: Магеллан, Кук, Дрейк, Крузенштерн ?</p>		<p>Запишите:</p> <p>а) имя мореплавателя;</p> <p>б) с аборигенами какой территории произошёл конфликт, приведший к потере руководителя экспедиции;</p> <p>в) современный статус данной территории</p>	
<p>3. Какой народ проживал на острове <u>Маврикий</u> до прихода туда европейцев в XVI веке?</p>		<p>Запишите:</p> <p>а) ответ на вопрос;</p> <p>б) морями какой страны остров был открыт;</p> <p>в) какая с/х культура выращивается сегодня на 90% обрабатываемых сельхозугодий</p>	
<p>4. Прочитайте определение: «Глубокая речная долина с очень крутыми, нередко отвесными склонами и узким дном, обычно полностью занятым руслом реки; образуется в результате выветривания и эрозионной активности реки». Самая известная речная долина такого типа находится в США в штате Аризона. Река протекает по одноименному плато.</p>		<p>Запишите:</p> <p>а) термин, описание которого приведено в первом столбце;</p> <p>б) <u>самый глубокий объект в Европе, соответствующий данному определению</u>, находится в РФ. Как он называется и в каком субъекте находится?</p> <p>в) где находятся <u>самые большие в мире как по глубине, так и по длине речные долины такого типа? Их две.</u></p>	

ИМИДАЖНЫЙ ЦЕНТР © РЕГИОНАЛЬНЫЙ ЦЕНТР ПЕДАГОГИЧЕСКОГО ОБРАЗОВАНИЯ И ПОВЫШЕНИЯ КВАЛИФИКАЦИИ ПЕДАГОГОВ



<p>5. Птолемей называл её Даикс, в некоторых латинских текстах она фигурирует под именем Римн (Rymnus fluvius), первое упоминание этого гидронима в русских летописях восходит к тюркскому «јајук» - «разостланный, широкий». Таким название сохранилось в казахском, ногойском, башкирском языках. А какое название этой реки, впадающей в бессточное озеро на стыке Европы и Азии, мы видим на наших современных картах?</p>		<p>Запишите: а) название <u>реки</u>; б) место истока; в) назовите 3 субъекта РФ, в пределах которых находится бассейн данной реки г) территории какого государства также относятся к этому бассейну?</p>	
<p>6. В каком регионе России находится город Петрозаводск?</p>		<p>Запишите: а) название субъекта РФ; б) название <u>озера</u>, на берегах которого расположен город</p>	
<p>7. Какое из этих государств расположено на полуострове Ютландия: а) <u>Дания</u>, б) <u>Нидерланды</u>, с) <u>Германия</u>, д) <u>Ирландия</u></p>	<p>а б с д</p>	<p>Запишите: а) территории каких стран имеют место на этом полуострове; б) самый южный крупный город, относящийся к полуострову и особенность его статуса</p>	
<p>8. В каком <u>государстве</u> находится водопад Анхель?</p>		<p>Запишите: а) название страны; б) название её столицы в) в чем заключается уникальность этого водопада</p>	
<p>9. В каком из перечисленных субъектов РФ находится город Канск: а) <u>Приморский край</u>, б) <u>Пермский край</u>, с) <u>Красноярский край</u>, д) <u>Краснодарский край</u> (Цифрами обозначены административные краевые центры)</p>	<p>а б с д</p>	<p>Выберите ответ и запишите: а) название края; б) название <u>реки (А)</u>, на берегах которой расположен административный центр края; в) где находится <u>исток (Б)</u> этой реки</p>	

<p>10. Какая <u>страна</u> выделена на глобусе?</p> 	<p>Запишите:</p> <p>а) название страны;</p> <p>б) название пограничных с нею государств.</p>	
<p>11. Какие <u>государства</u> поделили между собой культурный регион Лапландию?</p> <p><i>(На карте цифрами обозначены столицы государств)</i></p>	<p>Запишите:</p> <p>а) названия стран;</p> <p>б) этноним коренного народа Лапландии (название коренного народа);</p> <p>в) назовите одно из традиционных занятий и ремёсел этого народа</p>	
<p>12. Какие <u>государства</u> объединяет содружество португалоязычных государств?</p>	<p>Запишите:</p> <p>а) названия стран;</p> <p>б) чем объясняется распространение португальского языка в этих странах?</p>	
<p>13. На этом <u>острове</u> площадью 132 тысячи км² живет больше людей, чем во всей России.</p> <p>152 млн. жителей</p> 	<p>Запишите:</p> <p>а) название острова;</p> <p>б) название страны, частью которой он является;</p> <p>в) какие еще острова составляют части этого государства?</p>	
<p>14. Флаг какого ближневосточного <u>государства</u> изображен на рисунке?</p> 	<p>Запишите:</p> <p>а) название страны;</p> <p>б) опишите помещенные на его поле символы и объясните их значение</p>	



Задание 5. Максимальное количество баллов – 16

Во вторую колонку таблицы следует записывать номер объекта, который в вопросах отмечен подчёркиванием. Цифровое обозначение рек на карте проставлено около их устьев.

Внимательно рассмотрите часть топографической карты. Ответьте на вопросы.

1. На сколько минут простирается карта с запада на восток?

2. Через сколько метров на карте проведены сплошные горизонтали?

3. Дайте характеристику древостоя леса к западу от отметки высоты 227,0 м.

4. Почему обозначенная на карте железная дорога так сильно петляет?

5. Определите максимальное и минимальное значение высоты над уровнем моря для данной территории.

6. В селе Канабеевка на северо-восток простираются три оврага. На какое расстояние ещё могут вырасти эти овраги? Что будет являться пределом их роста?

7. Вы стоите с компасом на высоте 148,0 м юго-западнее населённого пункта Забарышский и берёте азимут на башню к северу от села Красный Бор. Чему он будет равен? Магнитное склонение восточное 12°20'.

8. Вы стоите на холме с отметкой высоты 171,0 м 2 км 300 м к западу от села Берёзовка. Увидите ли вы на юго-западе башню (высоту башни принять за 10 м) к северу от с. Красный Бор?

9. Что означают ЖБ 125 – 10 / 30 и Д 16 – 4 / 3

10. Высчитайте падение между обозначенными урезами воды в реке Барыш

1.	2.	3.	4.	5.	6.	7.	8.	9.	10.
11.	12.	13.	14.	15.	16.	17.	18.	19.	20.

ТЕСТОВЫЙ РАУНД

(за каждый верный ответ- 1 балл, максимально – 20 баллов)

- На какой широте ночь всегда равна дню?
а) экваторе, б) тропиках, в) полюсах, г) полярных кругах.
- Верещатники образуются на месте вырубленных лесов на: а) Нижнедунайской равнине, б) Мальте, в) Малабарском берегу, г) Северо-Шотландском нагорье.
- Три крупнейших российских порта по грузообороту в 2023 году:
а) Новороссийск, Туапсе, Находка, б) Новороссийск, Тамань, Владивосток,
в) Новороссийск, Приморск, Санкт-Петербург, г) Новороссийск, Мурманск, Сабетта.
- На каком языке (из перечисленных) говорит наименьшее число людей?
а) арабском, б) бенгальском, в) португальском, г) японском.
- Какая река вытекает из Байкала? а) Селенга, б) Ангара, в) Енисей, г) Лена.
- Укажите самый северный город-миллионер в мире.
а) Монреаль, б) Осло, в) Пермь, г) Санкт-Петербург.
- Какой величине соответствует средняя солёность Мирового океана?
а) 18‰, б) 29‰, в) 35‰, г) 43‰.
- В Европейский союз входит государство: а) Швейцария, б) Австрия, в) Исландия, г) Норвегия.
- В Северо-Кавказский Федеральный округ не входит:

- а) Карачаево-Черкесская Республика, б) Республика Дагестан, в) Республика Адыгея, г) Ставропольский край.
10. Больше всего осадков в августе выпадает в: а) Багдаде, б) Барселоне, в) Бейруте, г) Бангалоре.
11. Большая часть электроэнергии в России вырабатывается на:
а) тепловых электростанциях, б) гидроэлектростанциях, в) атомных электростанциях,
г) электростанциях, использующих альтернативные и нетрадиционные источники энергии.
12. Государство, столица которого с 1919 по 1927 гг. носила название Полторацк:
а) Таджикистан, б) Казахстан, в) Черногория, г) Туркменистан.
13. На уровне моря кислорода в воздухе содержится: а) 21 %, б) 78 %, в) 1%, г) 0,03%.
14. Монархией в Африке является: а) Марокко, б) Египет, в) Эфиопия, г) Мавритания.
15. Ветер, дующий с тропических широт к экватору, называется:
а) пассат, б) муссон, в) циклон, г) суховей.
16. У какого из субъектов Российской Федерации наибольшее количество субъектов соседей?
а) Воронежская обл., б) Кировская обл., в) Орловская обл., г) Рязанская обл.
17. Остров Петра I находится в море: а) Азовском, б) Балтийском, в) Беллинсгаузена, г) Карском.
18. Явление, вызванное теми же причинами, что и поророка, можно наблюдать на:
а) реке Сена, б) реке Мургаб, в) озере Эйр, г) водохранилище Вольта.
19. Города России, которые нужно посетить, чтобы произвести закупки на местных заводах, производящих автобусы, троллейбусы и трамваи:
а) Архангельск, Уфа, Екатеринбург; б) Ликино-Дулёво, Вологда, Усть-Катав;
в) Калуга, Энгельс, Санкт-Петербург; г) Ульяновск, Волгоград, Череповец.

20. Чему равна длина большей стороны площади Тяньаньмэнь в Пекине на карте масштаба 1:10000, если она имеет прямоугольную форму, занимает 6606,6 фэнь (1 фэнь=66,6 м²), а длины ее сторон относятся друг к другу как 44 : 25:
а) 8,8 см, б) 8,8 мм, в) 4,2 см, г) 4,2 дм.



ОЛИМПИАДНЫЙ ЦЕНТР © РЕПУБЛИКАНСКИЙ ОЛИМПИАДНЫЙ ЦЕНТР РЕС

Аналитический раунд

Задание Максимальное количество баллов – 15

1.

Прочтите текст о каждом из 5 государств. Определите, о каком государстве идет речь, выполните дополнительное задание. Ответы запишите в таблицу.

1. Государство является федеративной президентско-парламентской республикой. Имеет сухопутную границу с 16 государствами мира (в том числе и частично признанными) и с 2 государствами – только по морю. Территория государства располагается более, чем в 2 климатических поясах. На его территории находится самый высокий активный вулкан континента.

2. Государство является федеративной республикой и самой крупнейшей по населению страной на материке. Это бывшая колония одного из европейских государств, что отразилось на становлении официального государственного языка (ныне существующем).

3. Большую часть территории этого государства занимает пустыня. Более 80% от общей численности населения страны составляют иммигранты. Добыча и экспорт одного полезного ископаемого обеспечило быстрый рост экономики данного государства в последние десятилетия 20 века. Имея монархическую форму правления, является федерацией по государственному устройству.

4. Государство является федеративной демократической парламентской республикой. Самое населенное в мире государство, не имеющее выхода к морю. 85% населения занято в главной отрасли экономики государства, хотя страна является самой высокогорной на своем континенте.

5. Страна является самым экономически развитым государством на континенте. На ее территории расположены жестколистные леса и кустарники, саванны, опустыненные саванны, полупустыни и пустыни. В восточной части ее территории находятся горы. Внутри государства находится анклав другого государства.

ВАРИАНТ #1

11 КЛАСС

Время выполнения – 150 минут // Максимальный балл – 128

Не разрешается пользоваться атласами, любыми справочными данными, в том числе сотовыми телефонами, и прочими гаджетами.

Пишите разборчиво! Удачи!

ЗАДАНИЕ	БАЛЛЫ
1	
2	
3	
4	
5	
ТЕСТ	
ИТОГО	

Олимпиадный центр © Республиканский олимпиадный центр РСО



№	Название государства	Дополнительное задание по данному государству	Ответ на дополнительное задание
1.		Назовите вулкан	
2.		Назовите государственный язык	
3.		Колонией какого государства являлось?	
4.		Назовите главную отрасль экономики	
5.		Как называется анклав?	

В состав какой группы стран, включающей в себя 9 государств, входят данные государства? _____
Назовите еще 4 страны, входящие в данное объединение: _____

Задание 2. Максимальное количество баллов – 9

Относительно комплексным географическим образом определите, каким государствам принадлежат банкноты:

- 1) 1 фунт: мечеть и мавзолей султана Каит-бея, храм Рамсеса II в Абу-Симбеле _____;
- 2) 5 быр: мужчина, собирающий кофе, антилопа куду, рысь _____;
- 3) 5 долларов: Эдмунд Хиллари, пик Кука, желтоглазый пингвин, лилия Росса, маргаритка острова Кэмпбелл, бычья водоросль _____;
- 4) 10 боливаров: Симон Боливар, гигантский муравьед на фоне молнии Кататумбо _____;
- 5) 20 рэндов: Нельсон Мандела, слон и слонёнок _____;
- 6) 100 динаров: портрет учёного и изобретателя Николы Тесла, катушка высокочастотного трансформатора _____;
- 7) 100 долларов: кантонская опера, лев банка HSBC и небоскрёб банка HSBC _____;
- 8) 100 песо: Несауалькойотль, акведук Темпло Майор и центральная площадь Теночтитлана _____;
- 9) 200 новых долларов: Чан Кайши, президентский дворец в Тайбэе _____.

Задание 3. Максимальное количество баллов – 7

Сравните экономико-географическое положение двух городов. Укажите черту сходства, важное преимущество в найденном сходстве одного города над другим, преимущество в транспортных связях одного города над другим. Ответ запишите в таблице

1. Самый северный в мире город с населением более 1 млн человек
2. До 1946 года город носил название Кёнигсберг.

Города	1. 2.
Черта сходства в ЭГП	
Преимущество в найденном сходстве одного города над другим	

Преимущество в транспортных связях одного города над другим	
---	--

Задание 4. Максимальное количество баллов – 61

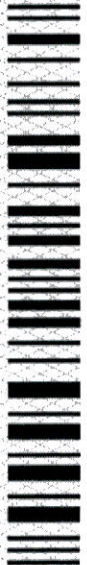
Задания на знание географической номенклатуры
Во вторую колонку таблицы следует записывать номер объекта, который в вопросах отмечен подчёркиванием. Цифровое обозначение рек на карте проставлено около их устьев.

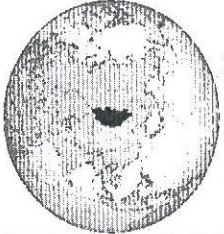
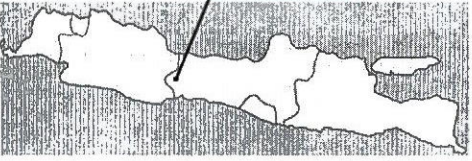
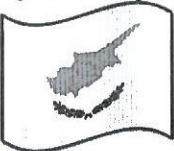
(задания на следующей странице)



Вопрос	№ на карте	Дополнительный вопрос	Ответ
<p>2. <u>Полуостров*</u>, отделённый от Африки Гибралтарским проливом</p> <p><i>* В случае неправильно указанного названия полуострова номер на карте не оценивается</i></p>		<p>Запишите:</p> <p><i>а)</i> его название;</p> <p><i>б)</i> названия государств, расположенных на территории полуострова;</p> <p><i>в)</i> названия столиц этих государств</p>	
<p>2. Кто из перечисленных мореплавателей свершил три кругосветных путешествия: Магеллан, Кук, Дрейк, Крузенштерн ?</p>		<p>Запишите:</p> <p><i>а)</i> имя мореплавателя;</p> <p><i>б)</i> с аборигенами какой территории произошёл конфликт, приведший к потере руководителя экспедиции;</p> <p><i>в)</i> современный статус данной территории</p>	
<p>3. Какой народ проживал на острове <u>Маврикий</u> до прихода туда европейцев в XVI веке?</p>		<p>Запишите:</p> <p><i>а)</i> ответ на вопрос;</p> <p><i>б)</i> моряками какой страны остров был открыт;</p> <p><i>в)</i> какая с/х культура выращивается сегодня на 90% обрабатываемых сельхозугодий</p>	
<p>4. Прочитайте определение: «Глубокая речная долина с очень крутыми, нередко отвесными склонами и узким дном, обычно полностью занятым руслом реки; образуется в результате выветривания и эрозионной активности реки». Самая известная речная долина такого типа находится в США в штате Аризона. Река протекает по одноименному плато.</p>		<p>Запишите:</p> <p><i>а)</i> термин, описание которого приведено в первом столбце;</p> <p><i>б)</i> <u>самый глубокий объект в Европе, соответствующий данному определению, находится в РФ. Как он называется и в каком субъекте находится?</u></p> <p><i>в)</i> <u>где находятся самые большие в мире как по глубине, так и по длине речные долины такого типа? Их две.</u></p>	

<p>5. Птолемей называл её Даикс, в некоторых латинских текстах она фигурирует под именем Римн (Rymnus fluvius), первое упоминание этого гидронима в русских летописях восходит к тюркскому «јајук» - «разостланный, широкий». Таким название сохранилось в казахском, ногайском, башкирском языках. А какое название этой реки, впадающей в бессточное озеро на стыке Европы и Азии, мы видим на наших современных картах?</p>		<p>Запишите: а) название <u>реки</u>; б) место истока; в) назовите 3 субъекта РФ, в пределах которых находится бассейн данной реки г) территории какого государства также относятся к этому бассейну?</p>	
<p>6. В каком регионе России находится город Петрозаводск?</p>		<p>Запишите: а) название субъекта РФ; б) название <u>озера</u>, на берегах которого расположен город</p>	
<p>7. Какое из этих государств расположено на полуострове Ютландия: а) Дания, б) Нидерланды, с) Германия, д) Ирландия</p>	<p>a b c d</p>	<p>Запишите: а) территории каких стран имеют место на этом полуострове; б) самый южный крупный город, относящийся к полуострову и особенность его статуса</p>	
<p>8. В каком <u>государстве</u> находится водопад Анхель?</p>		<p>Запишите: а) название страны; б) название её столицы в) в чем заключается уникальность этого водопада</p>	
<p>9. В каком из перечисленных субъектов РФ находится город Канск: а) Приморский край, б) Пермский край, с) Красноярский край, д) Краснодарский край (Цифрами обозначены административные краевые центры)</p>	<p>a b c d</p>	<p>Выберите ответ и запишите: а) название края; б) название <u>реки (А)</u>, на берегах которой расположен административный центр края; в) где находится <u>исток (Б)</u> этой реки</p>	



<p>10. Какая <u>страна</u> выделена на глобусе?</p> 	<p>Запишите:</p> <p>а) название страны;</p> <p>б) название пограничных с нею государств.</p>	
<p>11. Какие <u>государства</u> поделили между собой культурный регион Лапландию?</p> <p><i>(На карте цифрами обозначены столицы государств)</i></p>	<p>Запишите:</p> <p>а) названия стран;</p> <p>б) этноним коренного народа Лапландии (название коренного народа);</p> <p>в) назовите одно из традиционных занятий и ремёсел этого народа</p>	
<p>12. Какие <u>государства</u> объединяет содружество португалоязычных государств?</p>	<p>Запишите:</p> <p>а) названия стран;</p> <p>б) чем объясняется распространение португальского языка в этих странах?</p>	
<p>13. На этом <u>острове</u> площадью 132 тысячи км² живет больше людей, чем во всей России.</p> <p>152 млн. жителей</p> 	<p>Запишите:</p> <p>а) название острова;</p> <p>б) название страны, частью которой он является;</p> <p>в) какие еще острова составляют части этого государства?</p>	
<p>14. Флаг какого ближневосточного <u>государства</u> изображен на рисунке?</p> 	<p>Запишите:</p> <p>а) название страны;</p> <p>б) опишите помещенные на его поле символы и объясните их значение</p>	

Задание 5. Максимальное количество баллов – 16

Внимательно рассмотрите часть топографической карты. Ответьте на вопросы.

1. На сколько минут простирается карта с запада на восток?

2. Через сколько метров на карте проведены сплошные горизонтали?

3. Дайте характеристику древостоя леса к западу от отметки высоты 227,0 м.

4. Почему обозначенная на карте железная дорога так сильно петляет?

5. Определите максимальное и минимальное значение высоты над уровнем моря для данной территории.

6. В селе Канабеевка на северо-восток простираются три оврага. На какое расстояние ещё могут вырасти эти овраги? Что будет являться пределом их роста?

7. Вы стоите с компасом на высоте 148,0 м юго-западнее населённого пункта Забарышский и берёте азимут на башню к северу от села Красный Бор. Чему он будет равен? Магнитное склонение восточное $12^{\circ}20'$.

8. Вы стоите на холме с отметкой высоты 171,0 м 2 км 300 м к западу от села Берёзовка. Увидите ли вы на юго-западе башню (высоту башни принять за 10 м) к северу от с. Красный Бор?

9. Что означают ЖБ 125 – 10 / 30 и Д 16 – 4 / 3

10. Вычислите падение между обозначенными урезами воды в реке Барыш

1.	2.	3.	4.	5.	6.	7.	8.	9.	10.
11.	12.	13.	14.	15.	16.	17.	18.	19.	20.

ТЕСТОВЫЙ РАУНД

(за каждый верный ответ- 1 балл, максимально – 20 баллов)

1. На какой широте ночь всегда равна дню?
а) экваторе, б) тропиках, в) полюсах, г) полярных кругах.
2. Верещатники образуются на месте вырубленных лесов на: а) Нижнедунайской равнине, б) Мальте, в) Малабарском берегу, г) Северо-Шотландском нагорье.
3. Три крупнейших российских порта по грузообороту в 2023 году:
а) Новороссийск, Туапсе, Находка, б) Новороссийск, Тамань, Владивосток,
в) Новороссийск, Приморск, Санкт-Петербург, г) Новороссийск, Мурманск, Сабетта.
4. На каком языке (из перечисленных) говорит наименьшее число людей?
а) арабском, б) бенгальском, в) португальском, г) японском.
5. Какая река вытекает из Байкала? а) Селенга, б) Ангара, в) Енисей, г) Лена.
6. Укажите самый северный город-миллионер в мире.
а) Монреаль, б) Осло, в) Пермь, г) Санкт-Петербург.
7. Какой величине соответствует средняя солёность Мирового океана?
а) 18‰, б) 29‰, в) 35‰, г) 43‰.

Муниципальный центр олимпиады школьников по географии

8. В Европейский союз входит государство:

а) Швейцария, б) Австрия, в) Исландия, г) Норвегия.

9. В Северо-Кавказский Федеральный округ не входит:

а) Карачаево-Черкесская Республика, б) Республика Дагестан,
в) Республика Адыгея, г) Ставропольский край.

10. Больше всего осадков в августе выпадает в: а) Багдаде, б)
Барселоне, в) Бейруте, г) Бангалоре.

11. Большая часть электроэнергии в России вырабатывается на:

а) тепловых электростанциях,
б) гидроэлектростанциях,
в) атомных электростанциях,
г) электростанциях, использующих альтернативные и
нетрадиционные источники энергии.

12. Государство, столица которого с 1919 по 1927 гг. носила название
Полторацк:

а) Таджикистан, б) Казахстан, в) Черногория, г) Туркменистан.

13. На уровне моря кислорода в воздухе содержится: а) 21 %, б) 78 %, в)
1%, г) 0,03%.

14. Монархией в Африке является: а) Марокко, б) Египет, в) Эфиопия,
г) Мавритания.

15. Ветер, дующий с тропических широт к экватору, называется:

а) пассат, б) муссон, в) циклон, г) суховей.

16. У какого из субъектов Российской Федерации наибольшее
количество субъектов соседей?

а) Воронежская обл., б) Кировская обл., в) Орловская обл., г)
Рязанская обл.

17. Остров Петра I находится в море: а) Азовском, б) Балтийском, в)
Беллинсгаузена, г) Карском.

18. Явление, вызванное теми же причинами, что и поророка, можно
наблюдать на:

а) реке Сена, б) реке Мургаб, в) озере Эйр, г) водохранилище
Вольта.

19. Города России, которые нужно посетить, чтобы произвести
закупки на местных заводах, производящих автобусы, троллейбусы и
трамваи:

а) Архангельск, Уфа, Екатеринбург;

б) Ликино-Дулёво, Вологда, Усть-Катав;

в) Калуга, Энгельс, Санкт-Петербург;

г) Ульяновск, Волгоград, Череповец.

20. Чему равна длина большей стороны площади Тяньаньмэнь в
Пекине на карте масштаба 1:10000, если она имеет прямоугольную
форму, занимает 6606,6 фэнь (1 фэнь=66,6 м²), а длины ее сторон
относятся друг к другу как 44 : 25:

а) 8,8 см, б) 8,8 мм, в) 4,2 см, г) 4,2 дм.